

*Pheosia buddhista* var. *gelupka* Gaede, 1934, in Strand, *Lep. Catalogus* 59: 118.

*Pheosia buddhista* (Püngeler): Schintlmeister, 1992: 120.

♂体长 18~23 mm, 翅展 48~55 mm。头暗褐色; 颈板和胸背灰褐色, 两者后缘和翅基片边缘黑褐色。腹部赭褐色, 背面近基部黄褐色。前翅烟灰色, A 脉下从基部到齿形毛簇呈 1 灰黄褐色斑, 其上方有 1 条黑色影状纵带从基部伸至外缘, 接着呈灰褐色向上扩散到近翅顶; 黑色纵带和黄褐斑之间有 1 白线从基部伸至 A 脉 2/5 处间断并呈齿形曲; 前缘外侧 3/4 灰黑色中央有两个距离较宽的影状斑;  $M_1 \sim R_4$  脉间有 2 条黑色斜纹, 其外侧有 1 条灰白色斜带, 从翅顶到中室下角; 缘毛灰褐色, 末端灰白色。后翅灰白带褐色, 前缘浅灰褐色; 臀角灰黑色, 内有 1 灰白色横线; 端线暗褐色; 缘毛灰白色。

**雄性外生殖器:** 爪形突中部最宽, 末端中部“V”形凹; 颚形突端部不加宽, 末端较圆; 抱器瓣短, 半椭圆形, 背缘末端的刺突大而尖; 阳茎比抱器瓣长, 端半部呈二岔状骨化。

**雌性外生殖器:** 第 8 腹板倒梯形, 端缘波状浅内凹; 囊导管细, 较长; 囊体圆形, 较小; 无明显的囊突。

**观察标本:** 四川德格 3900 m, 1 ♂, 1983. VII. 8; 西藏林芝 3000 m, 1 ♂, 1977. VIII, 西藏芒康 2600 m, 1 ♂ (无日期)。

**分布:** 福建 (挂墩)、四川 (巴塘、德格)、云南 (丽江、德钦)、西藏 (林芝、芒康)、青海 (Amdo)、甘肃 (夏河)。

**说明:** 西藏芒康的标本雄性外生殖器上略有不同, 表现为爪形突末端凹陷浅。

## (280) 白顶剑舟蛾 *Pheosia albivertex* (Hampson, 1892) (图 293, 图版 V: 29)

*Stauropus albivertex* Hampson, 1892, *Fauna Br. India (Moths 1)*: 152.

*Pheosia albivertex* (Hampson): Kiriakoff, 1968: 174; Schintlmeister et Fang, 2001: 66.

翅展 65~70 mm。头顶 ♂ 白色, ♀ 未见白色。头部和胸部褐色, 混有灰白色; 翅基片末端和胸部末端黑褐色。腹部基部赭黄色, 其余赭褐色。前翅浅黑褐色, 有很模糊的内线和外线。后翅灰白色, 边缘色暗, 臀角处黑褐色。

**雄性外生殖器:** 爪形突端部加宽, 末端中部“U”形浅凹; 颚形突端部不加宽, 末端较圆; 抱器瓣短, 背缘亚端的刺突大而钝; 阳茎比抱器瓣长, 端半部呈二岔状骨化。

**雌性外生殖器:** 前表皮突比其他种都长; 第 8 腹板倒梯形, 端缘波状, 中央内凹; 囊导管细, 短; 囊体卵形, 较大; 囊突小而不明显。

**观察标本:** 西藏吉隆 2800 m, 1 ♀, 1975. VII. 18.

**分布:** 西藏 (吉隆); 克什米尔, 巴基斯坦。

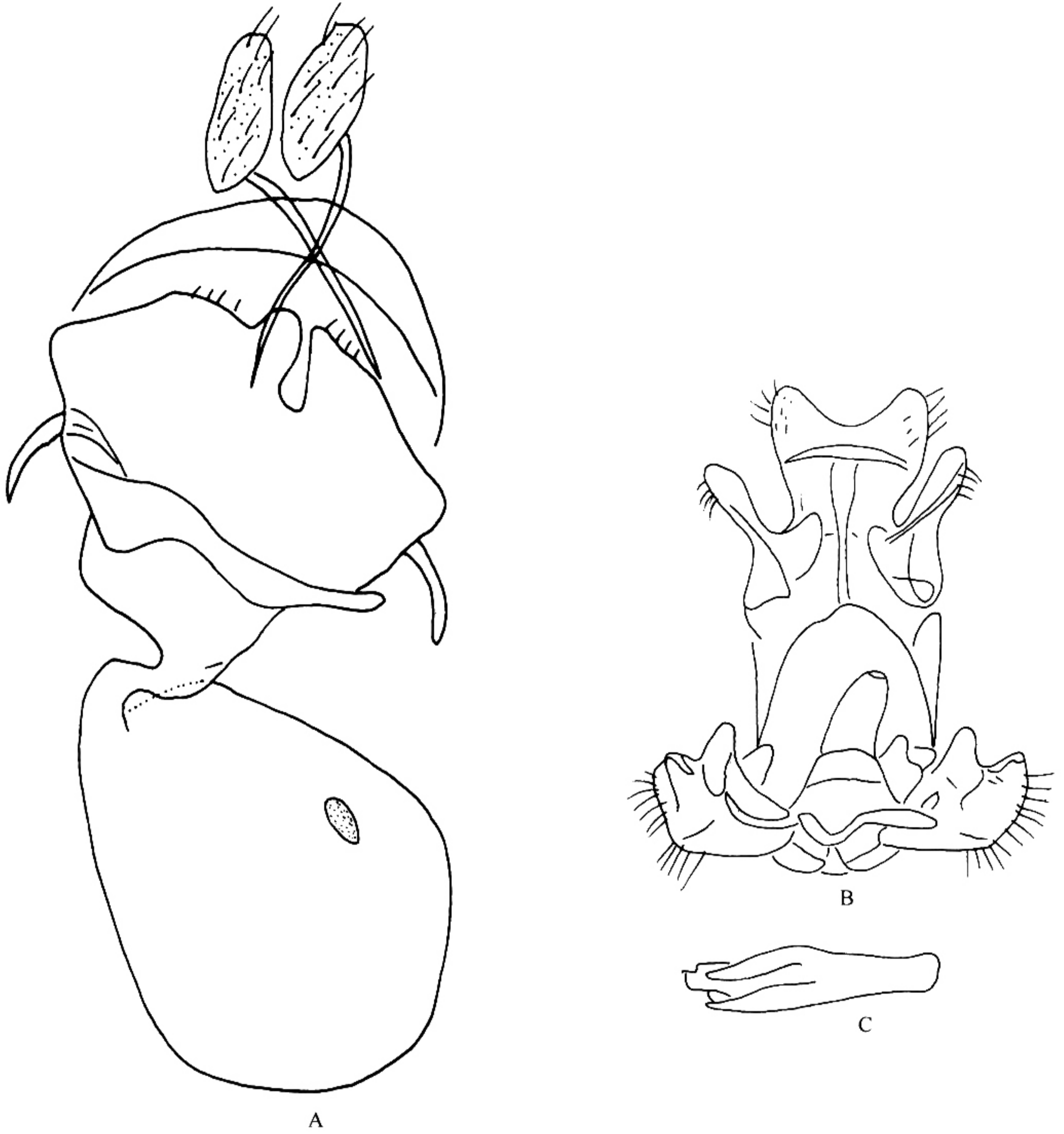


图 293 白顶剑舟蛾 *Pheosia albivertex* (Hampson)  
A. 雌性外生殖器; B. 雄性外生殖器; C. 阴茎 (仿 Kiriakoff, 1968)

### 83. 仿齿舟蛾属 *Odontosiana* Kiriakoff, 1963

*Odontosiana* Kiriakoff, 1963, *Bonn. Zool. Beitr.* 14: 288.

Type species: *Odontosiana schistacea* Kiriakoff, 1963.

喙退化; 下唇须短, 饰长毛。雄蛾触角短双栉齿形分支到末端。后足胫节有 2 对短距。前翅前缘直, 翅顶尖, 外缘斜曲度平稳, 臀角钝, 后缘中央具齿形毛簇;  $Cu_1$ 、 $M_3$